

Обзор рынка акций Газпрома, Лукойла, ГМК Нор. Никель и Сбербанка. 29 августа 2008 года

Газпром. Хорошая белая свеча. В такой ситуации продолжаем верить, что в ближайшие дни котировки могут вырасти в район 275 рублей. В более долгосрочной перспективе нам видится следующая картина. Так, последнее падение чрезвычайно похоже на волну «С». Более того, данная волна уже достигла основания волны «4» (минимумы мая прошлого года, см. график), что означает завершение многолетнего полного Эллиотовского цикла, начавшегося аж в октябре 2001 года. Таким образом, шансы на зарождение нового растущего тренда не так уж и малы!

Лукойл. Еще одна хорошая белая свеча, закрывшая день выше линии трехмесячного понижательного тренда (см. график). Все это увеличивает вероятность зарождения нового растущего тренда, который может продлиться несколько месяцев. **Поддержка** находится около **1 700; сопротивление - 1 750, 1 850, 2 000, 2 110, 2 230 и 2 350.**

ГМК Нор. Никель. Высокое открытие, но свеча почти бестелесная. В такой ситуации продолжаем считать, что сейчас развивается волна «1» глобального растущего тренда (см. график). В такой ситуации, обращаясь к предыдущему подобному циклу (июнь-август 2006 года), можно предположить, что рост продлится также около пары месяцев, а котировки смогут вырасти примерно на 50% от минимальных цен, то есть, в район 6 300 рублей.

Сбербанк. Чередование вариантов 3-1 дало хорошую возможность для покупок, что и было сделано, как только котировки снова вышли в положительную область. При этом свеча вышла приличной белой. Однако пока говорить о сломе падающего тренда преждевременно, хотя рост объемов последних дней постепенно наводит на эту мысль.

Текущее состояние «Портфеля УТ»

	К-во	Цена	Стоимость	Доходность, % год.
Деньги	19 058.66	1	19 058.66	
Газпром	0	244.0	0	
Лукойл	0	1 887	0	
ГМК Нор. Никель	0	4 937	0	
Сбербанк	151 000	59.64	6 858 600	
Итого			6 877 858.66	127

Рекомендации

1. Рынок торгуется **повышением** цен ко вчерашнему закрытию (выше **244.0/1887/(4937)/59.64/**), в начале торгов **244.0-246.5/1887-1908/(4937-5030)/59.64-60.40/ (вероятно):**

- удерживать длинные позиции;
- не открывать никакие позиции.

2. Рынок открывается с **разрыва вверх** (выше **244.2/1892/(4982)/59.95/**) и торгуется выше **246.5/1908/(5030)/60.40/ (возможно):**

В предположении, что разрыв закроется (вероятно), то есть, котировки опустятся до **244.2/1892/(4982)/59.95/- продажа**, а **Стоп-лосс** чуть выше максимума на момент продажи;

В предположении, что разрыв не закроется (менее вероятно) – **покупка**, так как это может означать начало растущего тренда.

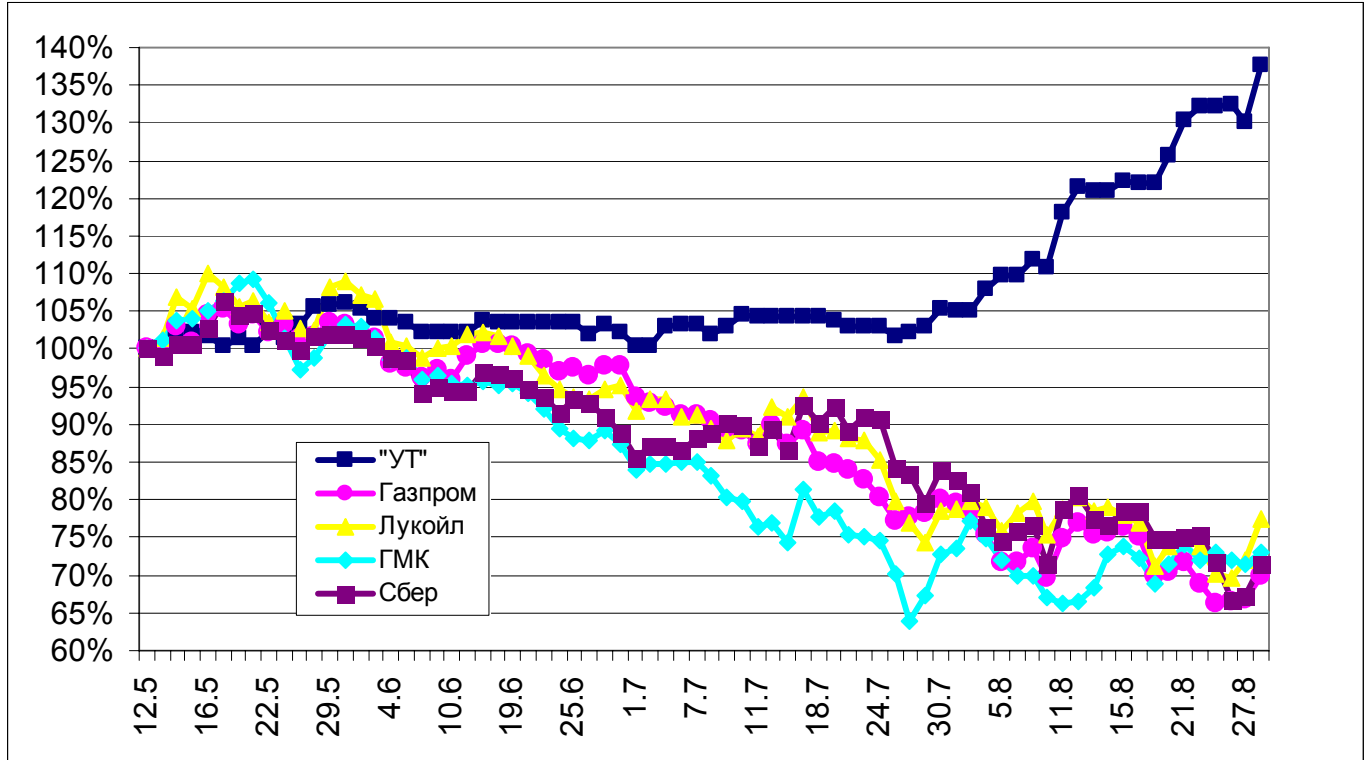
3. Рынок торгуется **понижением** цен ко вчерашнему закрытию (ниже **244.0/1887/(4937)/59.64/**), в начале торгов **244.0-229.5/1887-1718/(4937-4735)/59.64-54.90/ (вероятно):**

- длинные позиции можно закрыть в любое время, а можно расположить **Стоп-лосс** около **237.2/1817/(4812)/57.67/;**
- не открывать никакие позиции;
- удерживать короткие позиции.

4. Рынок открывается с **разрыва вниз** (ниже **231.9/1735/(4782)/55.30/**) и торгуется ниже **229.5/1718/(4735)/54.90/. (возможно):**

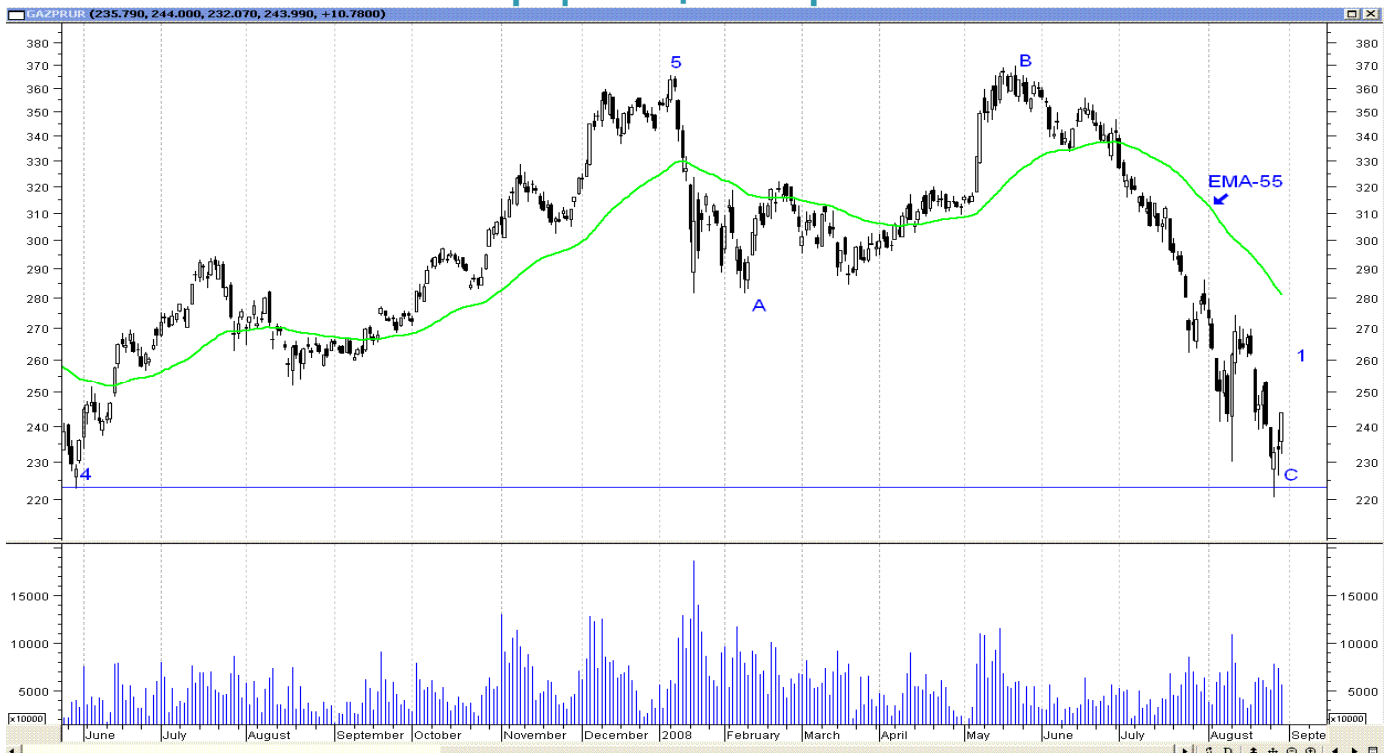
5. Отношение **Лукойл/Газпром** составляет **7.74**. По-прежнему есть хорошие шансы на относительное удорожание **Лукойла**.

**График изменения стоимости акций
Газпрома, Лукойла, ГМК Нор. Никель и «Портфеля УТ» ***



* - акции Газпрома, Лукойла, ГМК Нор. Никель и Сбербанка для сравнения с «Портфелем УТ» были куплены по средневзвешенной цене 13 мая 2008 года.

График акций Газпрома



/ Аналитическое управление / Роман Тарасов / rtarasov@eastkom.ru /

График акций Лукойла

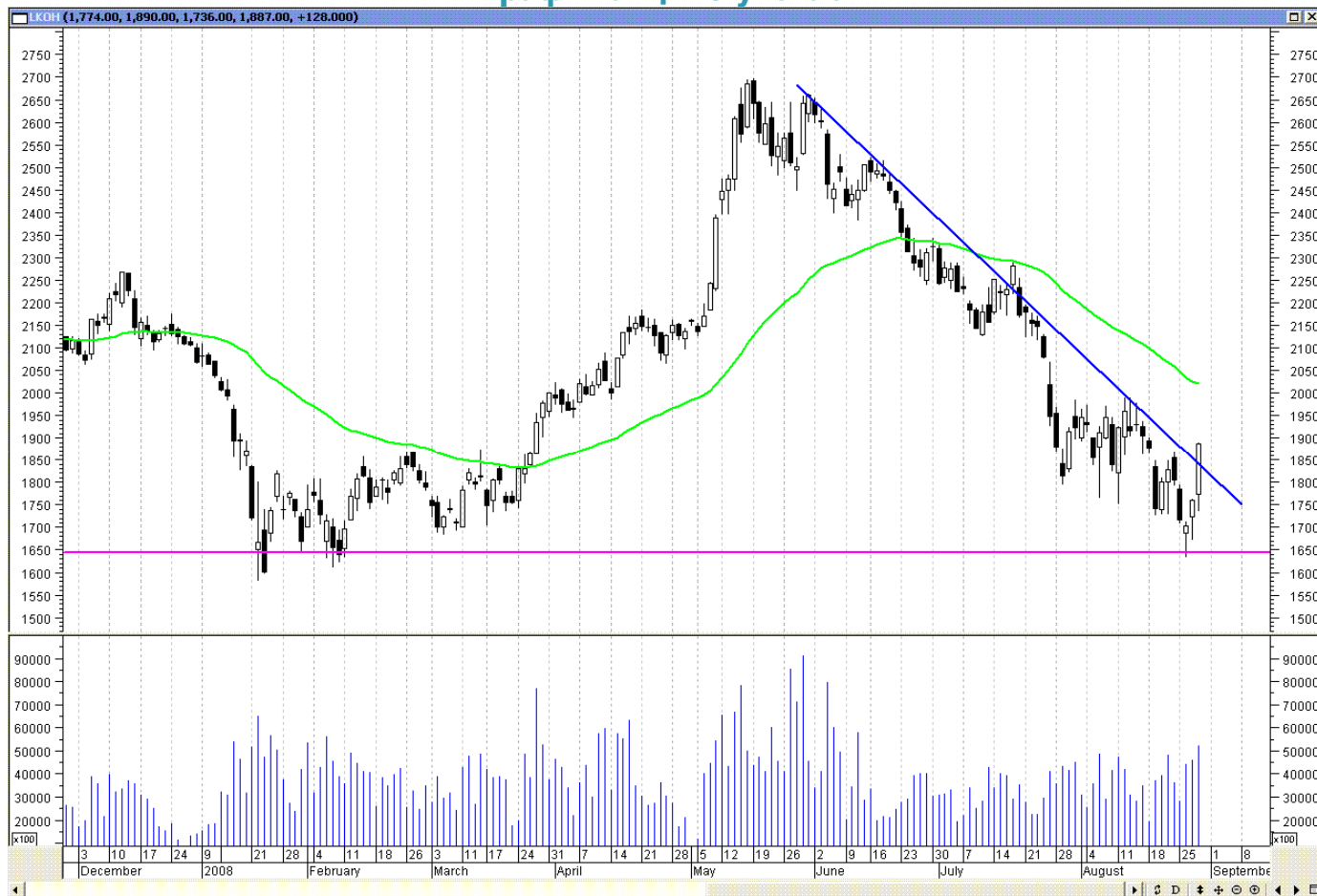
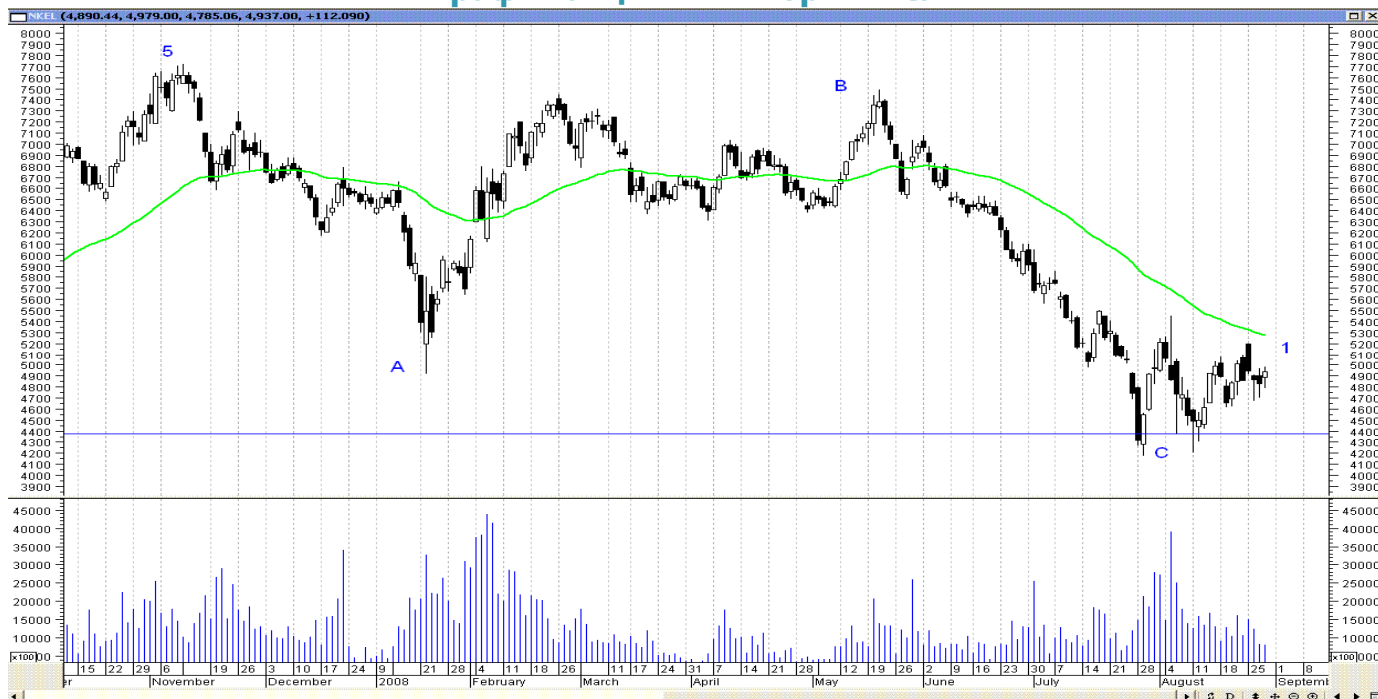


График акций ГМК Нор. Никель



/ Аналитическое управление / Роман Тарасов / rtarasov@eastkom.ru /

График акций Сбербанка

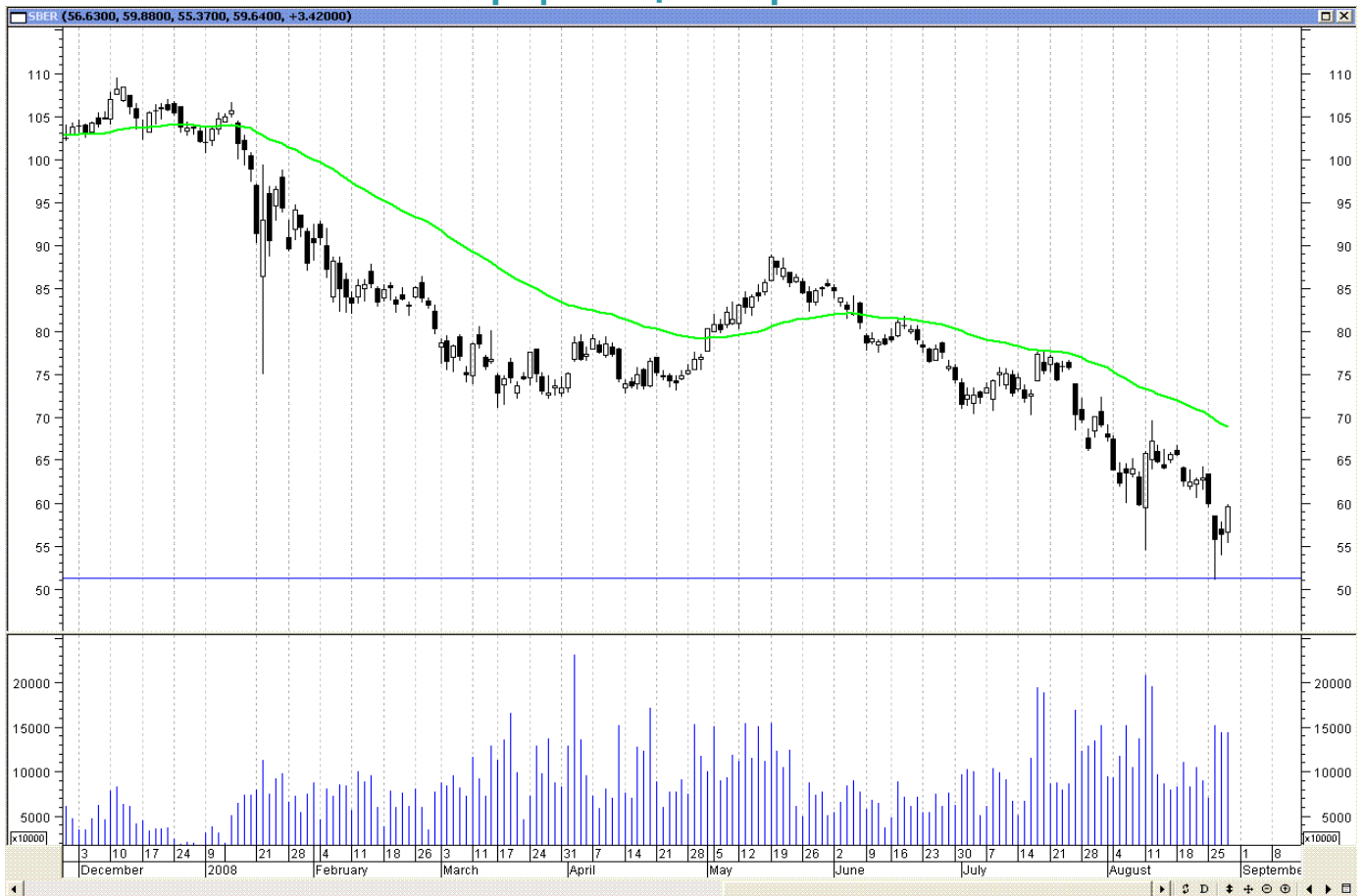
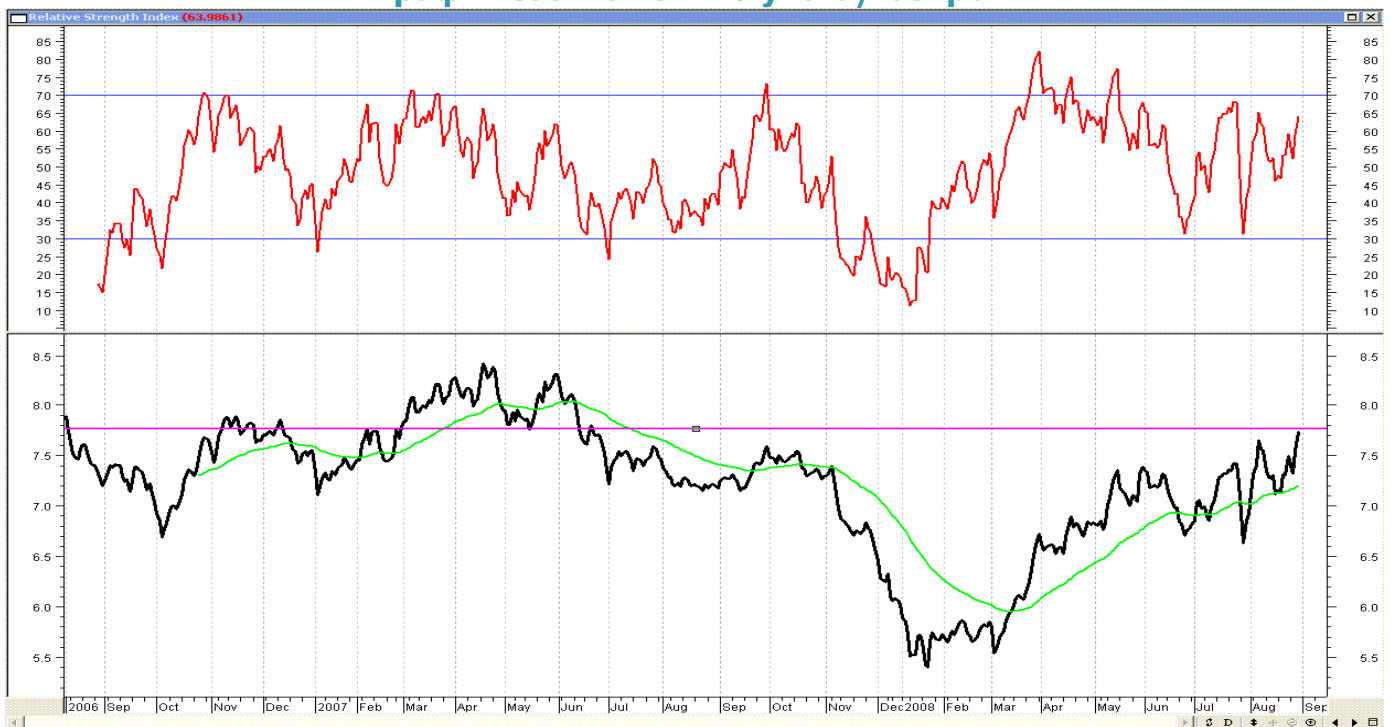


График соотношения Лукойл/Газпром



/ Аналитическое управление / Роман Тарасов / rtarasov@eastkom.ru /

ОПИСАНИЕ РУБРИКИ

Рубрика **"Убежденный технарь"** представляет собой ежедневные рекомендации по работе с акциями **Газпрома, Лукойла, ГМК Нор. Никель и Сбербанка**, являющимися на текущий момент одними из самых ликвидных в фондовой секции ММВБ. Данные рекомендации представляют одну из возможных стратегий поведения на фондовом рынке. Рекомендации составляются ежедневно до 10.30 по московскому времени. Данная методика является информативной и не может служить указанием к непосредственному совершению сделок с акциями. ИГ «ИСТ КОММЕРЦ» не несет ответственности за убытки, которые могут быть получены в результате следования методике «Убежденный технарь».

Для наглядности результатов инвестирования по рекомендациям **"Убежденного технаря"** предоставляется график изменения стоимости «Портфеля УТ», управление которым осуществляется на основании данной методики.

Начало управления - 13 мая 2008 года.
Первоначальный объем – 5 000 000 рублей.

Теперь Вы ежедневно можете видеть, как работает методика **"Убежденный технарь"**, а также текущее состояние «Портфеля УТ».

В случае Вашей заинтересованности в сотрудничестве на фондовом рынке с ИГ «ИСТ КОММЕРЦ» и получении персональных рекомендаций от профессиональных портфельных управляющих просим Вас обращаться в **Департамент брокерского обслуживания** или в **региональное представительство ИГ «ИСТ КОММЕРЦ» в Вашем городе.**

Директор департамента брокерского обслуживания - Иванов Алексей,
e-mail: aivanov@eastkom.ru.

Если Вы не хотите получать рассылку аналитических материалов, то просьба сообщить об этом по e-mail: RTarasov@eastkom.ru.

/ Аналитическое управление / Роман Тарасов / rtarasov@eastkom.ru /

© ИГ «ИСТ КОММЕРЦ», 2008 г. Все права защищены.

Настоящий отчет и содержащаяся в нем информация является исключительной собственностью ИГ «ИСТ КОММЕРЦ».

Каждый аналитик, задействованный в написании данного обзора, подтверждает, что все положения отражают его собственное мнение в отношении финансовых инструментов или эмитентов. Вознаграждение аналитиков не связано напрямую или косвенно с мнениями или рекомендациями, изложенными в данном обзоре.

ИГ «ИСТ КОММЕРЦ» не несет ответственности за операции третьих лиц, совершенные на основе мнений аналитиков, изложенных в данном обзоре. Мнение ИГ «ИСТ КОММЕРЦ» может не совпадать с мнением аналитика, изложенным в данном обзоре.

Информация, представленная в обзоре, основана на источниках, которые ИГ «ИСТ КОММЕРЦ» признает надежными, тем не менее, Компания не несет ответственности за ее достоверность и полноту. Описания финансовых инструментов и эмитентов не претендуют на полноту. Прошлые показатели не являются гарантией своего повторения в будущем. Обзор не имеет отношения к инвестиционным целям или финансовой ситуации третьих лиц. Все мнения и рекомендации, основанные на представленной информации, соответствуют дате выхода обзора и могут быть изменены без уведомления. Обзор предоставляется исключительно в информационных целях и не является предложением купить или продать соответствующие финансовые инструменты. Инвесторы должны самостоятельно принимать инвестиционные решения, используя обзор лишь в качестве одного из средств, способствующих принятию взвешенных решений.

Обзор подготовлен ИГ «ИСТ КОММЕРЦ» для распространения среди профессиональных участников рынка и институциональных инвесторов. Не являющиеся профессиональными участниками инвесторы должны искать возможность дополнительной консультации перед принятием инвестиционного решения. Обзор может содержать информацию и рекомендации касательно финансовых инструментов, недоступных для покупки или продажи непрофессиональными участниками рынка.

ИГ «ИСТ КОММЕРЦ» может выступать маркетмейкером по одному или нескольким финансовым инструментам, упомянутым в данном обзоре и иметь по ним длинные или короткие позиции. ИГ «ИСТ КОММЕРЦ» также может предоставлять услуги финансового советника и выступать организатором и андеррайтером по проектам корпоративного финансирования одной из указанных в обзоре компаний.

Дополнительная информация и сопроводительная документация может быть предоставлена по запросу.

123317, Москва, Краснопресненская наб., д. 18, Блок Б

Тел.: (495) 644-1122

Факс: (495) 644-4797

Email: research@eastkom.ru

Департамент аналитических исследований

Head of Research

Фетисов Александр
тел.: (495) 644-1122
e-mail: AFetisov@eastkom.ru

Департамент продаж

**Head of Equity Sales/
Domestic Sales**

Пермяков Никита
тел: (495) 500-8185
моб. +7 (916) 900-1856
e-mail: NPermyakov@eastkom.ru

**Equity Sales Manager/
International Sales**

Ашешов Ник
Tel.: +7(495) 644-1122
e-mail: NAsheshov@eastkom.ru

Департамент брокерского обслуживания

**Head of Brokerage
Иванов Алексей**
тел.: (495) 644-1122 доб. 2277
e-mail: Alvanov@eastkom.ru

Представительства в России

С-Петербург

197101, г. Санкт-Петербург, ул. Чапаева, дом 15, литер 3, оф. 413, тел.: +7 (812) 332-5085
Petersburg@eastkom.ru

Калининград

236000, г. Калининград, ул. Мусоргского, д. 10, кор. 44, оф. 207 тел.: +7 (4012) 303-433
Kalininograd@eastkom.ru

Ставрополь

355037, г. Ставрополь, ул. Доваторцев, д. 44Д, тел.: +7 (8652) 956-965
Stavropol@eastkom.ru

Кемерово

650025, г. Кемерово, ул. Чкалова, 10, тел.: +7 (3842) 760-542
Kemerovo@eastkom.ru

Липецк

398059, г. Липецк, ул. Первомайская, д.3, оф. 24, тел.: +7 (4742) 745-523
Lipeck@eastkom@eastkom.ru

Ростов-на-Дону

344006, г. Ростов-на-Дону, ул. Пушкинская, 104/32, офис 81/1, тел.: +7 (863) 219-0088
Rostov@eastkom.ru

Воронеж

394000, г. Воронеж, проспект Революции, 58, оф. 406 (405), тел.: +7 (4732) 552-261
Voronezh@eastkom.ru

Оренбург

460000, г. Оренбург, ул. Краснознаменная, 22, офис 801, тел.: +7 (3532) 772-072
Orenburg@eastkom.ru

Уфа

450077, г. Уфа, ул. Пушкина, 85/1, оф. 210, тел.: +7 (3472) 923-271
Ufa@eastkom.ru

Чебоксары

428000, г. Чебоксары, Президентский бульвар, д.31, оф. 1, тел.: +7 (8352) 629-036
Cheboksary@eastkom.ru

Челябинск

454091 г. Челябинск, ул. Кирова, 19 оф. 507, тел.: +7 (351) 247-5274
Chelabinsk@eastkom.ru

Владивосток

690001, ул. Абрековская, 8в, оф. 1, тел. +7 (4232) 22-36-51
Vladivostok@eastkom.ru

/ Аналитическое управление / Роман Тарасов / rtarasov@eastkom.ru /